

urbanisme et volumétrie

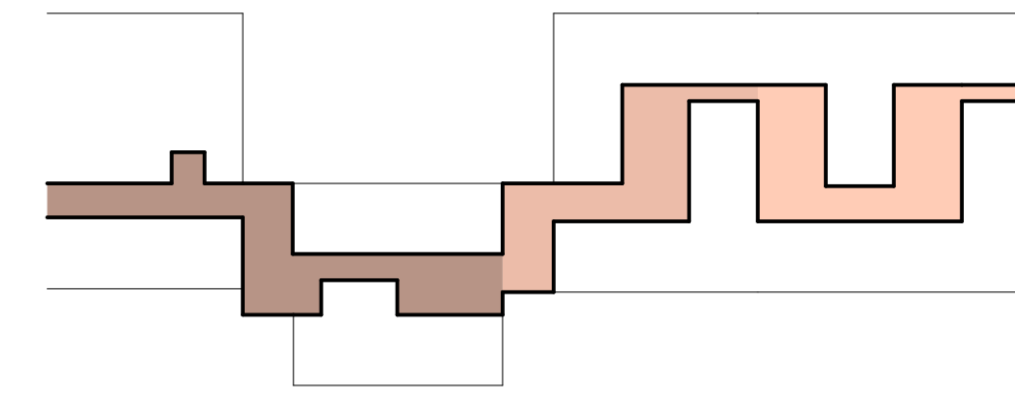
l'endroit est dominé par l'orientation de la vallée de l'allaine et par son aménagement (voies cff, routes, rivière, etc.). ce projet souligne consciemment la structure et l'orientation du tissu urbain, ceci dans le but de créer ainsi une vue d'ensemble d'un urbanisme à long terme. les futures extensions continueront et accentueront cette structure de façon logique et évidente.

en acceptant les alignements, hauteurs et proportions des bâtiments existants, un ensemble cohérent est créé. le bâtiment administratif garde sa fonction d'identité de l'école et d'accueil principal du complexe en s'intégrant parfaitement dans l'ensemble du campus.

architecture

il faut que l'architecture soit une partie d'identité forte pour les institutions qui y sont abritées. la superposition du volume par une structure claire et rationnelle suit cette volonté. la trame pure et non dirigée du bâtiment répond aux différentes utilisations, à l'organisation rationnelle ainsi qu'à la flexibilité. elle constitue également une valeur à long terme au niveau de la liberté d'aménagement.

le patio au centre du bâtiment est l'élément principal de circulation, de rencontre et d'échange pour les différents utilisateurs. de multiples perspectives lumineuses et un espace très accueillant sont ainsi créés. la passerelle entre le bâtiment administratif de l'efat et la nouvelle extension est interprétée de la même manière pour former une zone de circulation interne spatialement dynamique favorisant la bonne orientation entre les différents bâtiments.



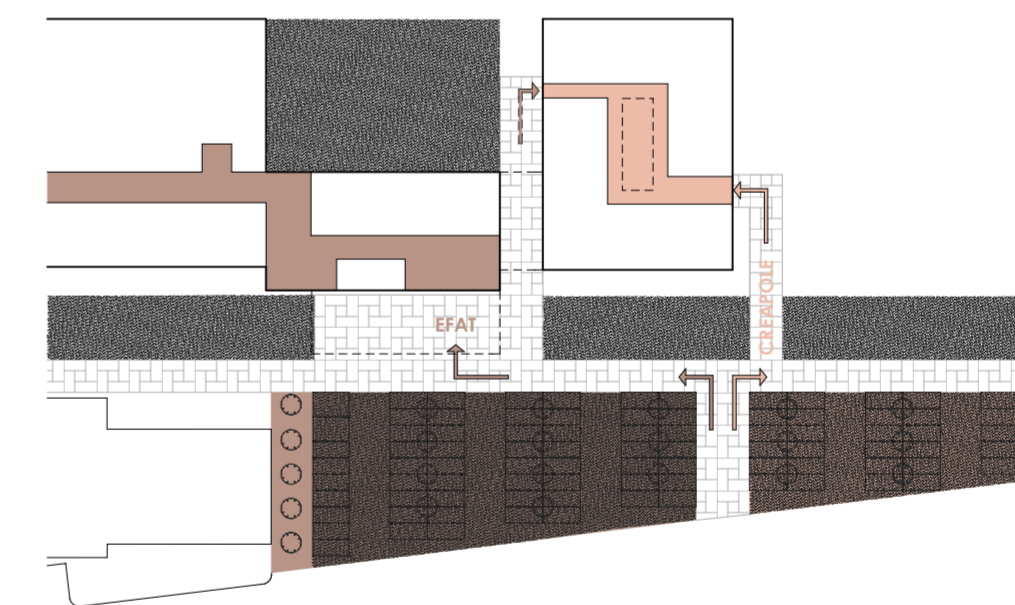
des locaux modulables sont équipés de grands vitrages vers l'extérieur ainsi que contre l'intérieur. les vitrages ne sont pas seulement un élément architectural d'importance, mais ils marquent également la transparence et l'ouverture des institutions sur le monde extérieur ainsi que l'échange interne réciproque. moyennant des stores à rouleaux et en fonction de l'utilisation ou des conditions météorologiques, tous les vitrages peuvent être fermés par les utilisateurs.

une future extension qui s'harmonisera intégralement avec la conception et les proportions existantes pourra être bâtie à l'est. la structure sera poursuivie et les éléments de façade pourront être reportés et réutilisés.

utilisation

la conception des espaces extérieurs avec le chemin d'accès pour les places de parc et les piétons est reprise à l'est. depuis cette colonne vertébrale, tous les bâtiments du campus sont desservis de manière logique et évidente. la séparation entre efat et creapole se fait déjà dès l'arrivée.

l'accès à creapole se fait par l'entrée principale du nouveau bâtiment. celui de l'efat se situe toujours sous le grand porte-à-faux du bâtiment administratif. à l'ouest de l'agrandissement se trouve un accès secondaire qui sert également d'accès de livraison.



les circulations dans le bâtiment sont composées de corridors généreux et ouverts permettant l'échange avec les différents locaux, alors que les distributions verticales sont assurées d'une part par un escalier ample et agréable et d'autre part par un noyau intégrant la gaine technique, l'ascenseur et les locaux sanitaires.

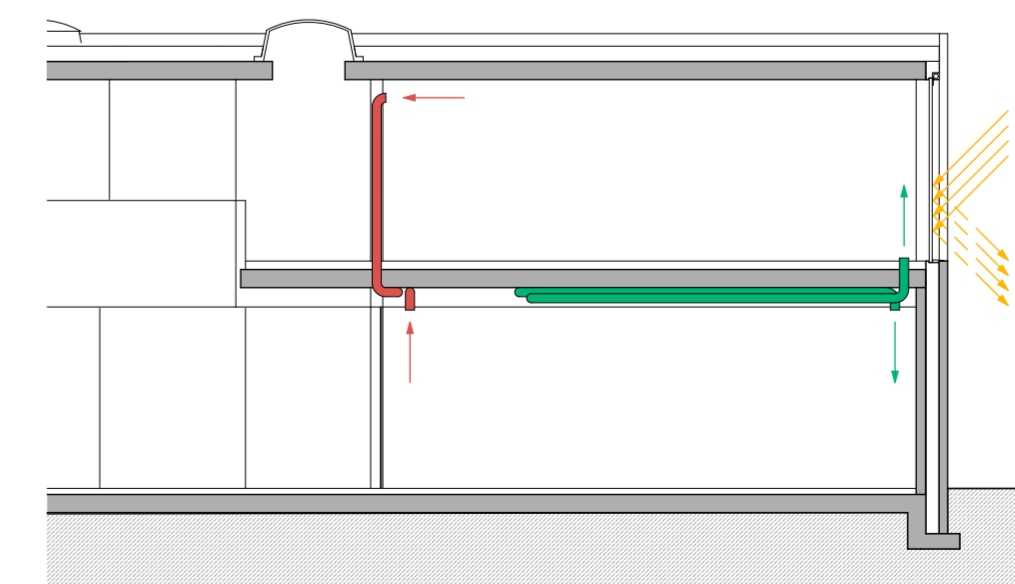
construction et énergie

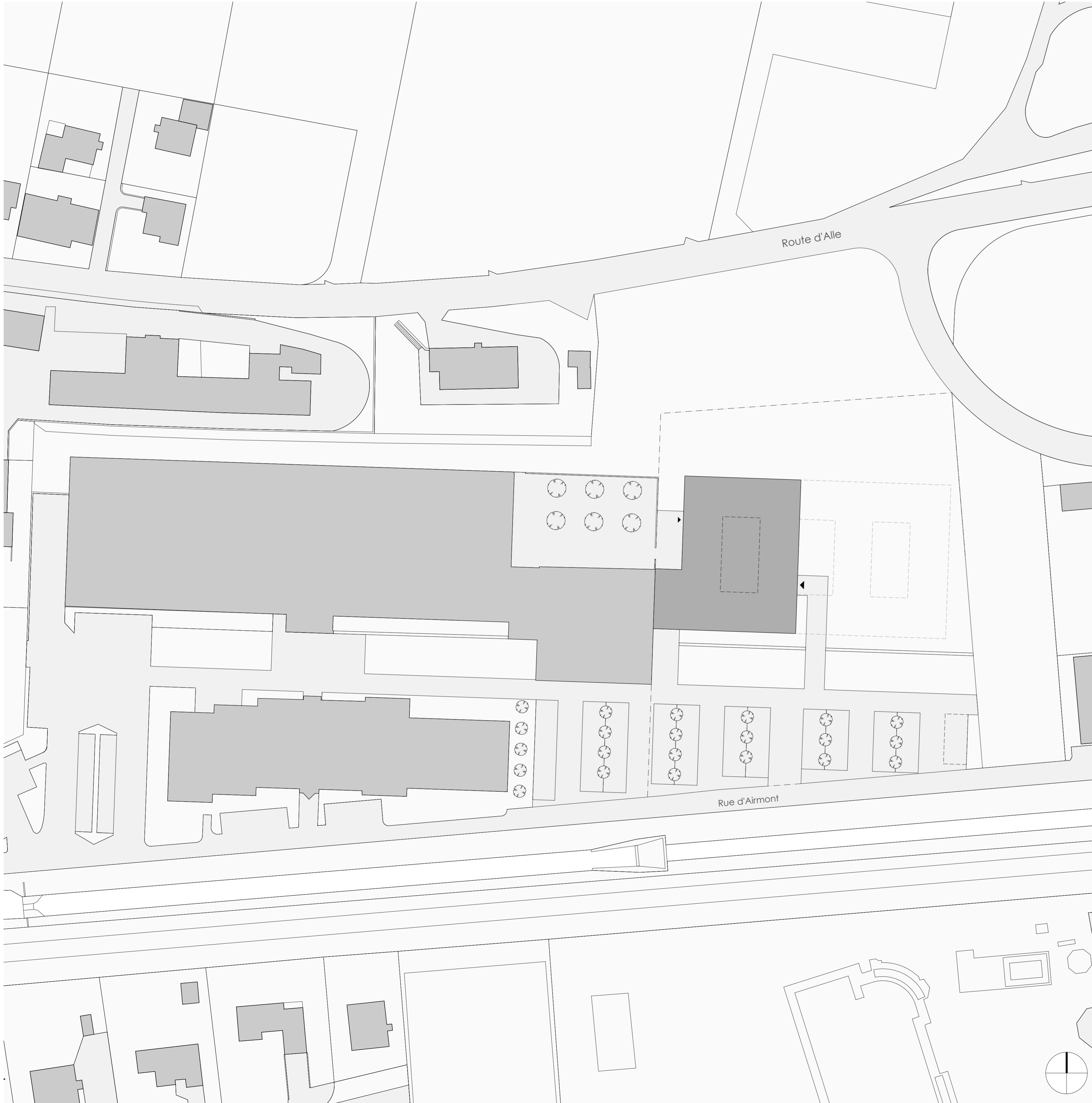
la façade est composée d'éléments préfabriqués en béton sablé qui permettent une construction rapide et économique. ces éléments sont très simples et autoporteurs.

la structure porteuse est composée d'éléments porteurs sur la périphérie du bâtiment, et de piliers en béton préfabriqués en zone centrale habillés de panneaux en bois hébergeant les portes intérieures et la reprise de la ventilation pour les salles de l'étage. la distribution horizontale est gérée par le faux-plafond du rez-de-chaussée. les éléments intérieurs et extérieurs alternent avec des éléments vitrés, permettant de retrouver une cohérence de la structure extérieure avec celle de l'intérieur.

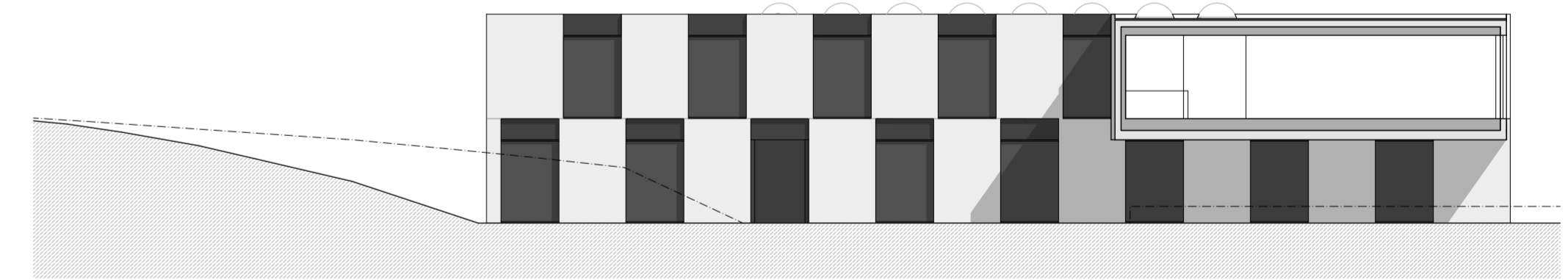
le standard minergie-p quant à la consommation énergétique peut être atteint grâce au volume compact ainsi qu'aux très bonnes caractéristiques thermiques de l'enveloppe du bâtiment. les avantages de la façade sont les suivants:

1. isolation thermique de l'enveloppe d'env. 0.135 W/m²K
2. gain solaire passif important par le vitrage généreux jusqu'au sol
3. inertie du double mur en béton amenant une haute qualité au niveau de la gestion du climat
4. protection contre l'échauffement solaire assurée par des stores extérieurs en toile, permettant de laisser passer suffisamment de lumière naturelle afin d'éviter de devoir allumer pendant des journées ensoleillées

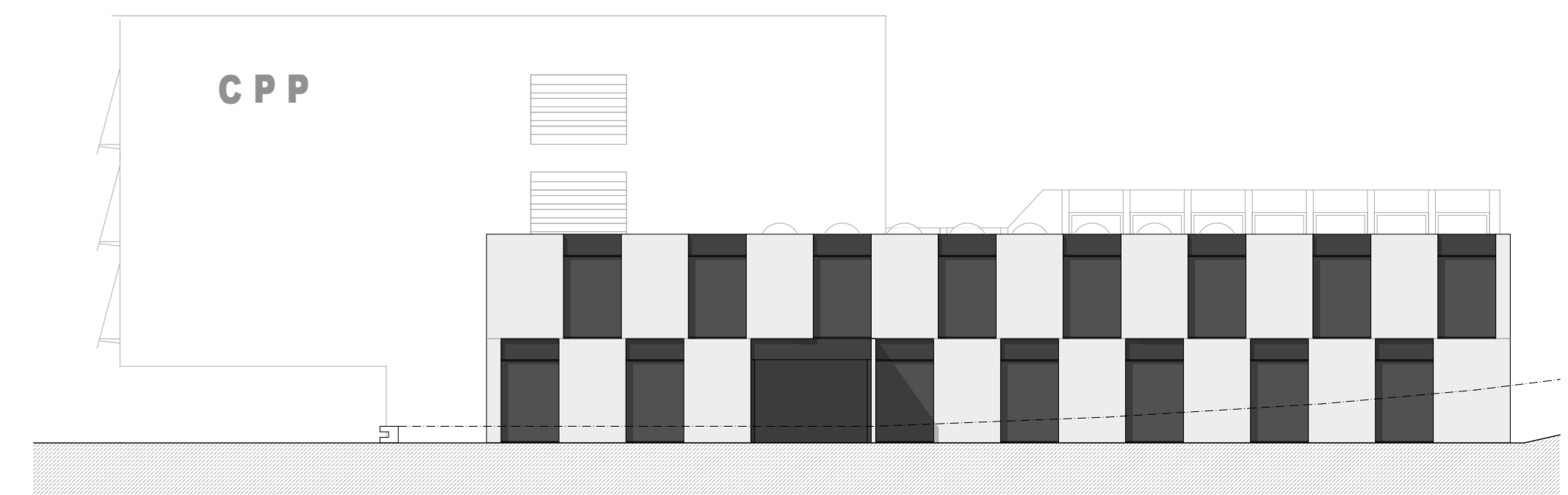




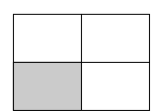
situation 1:500

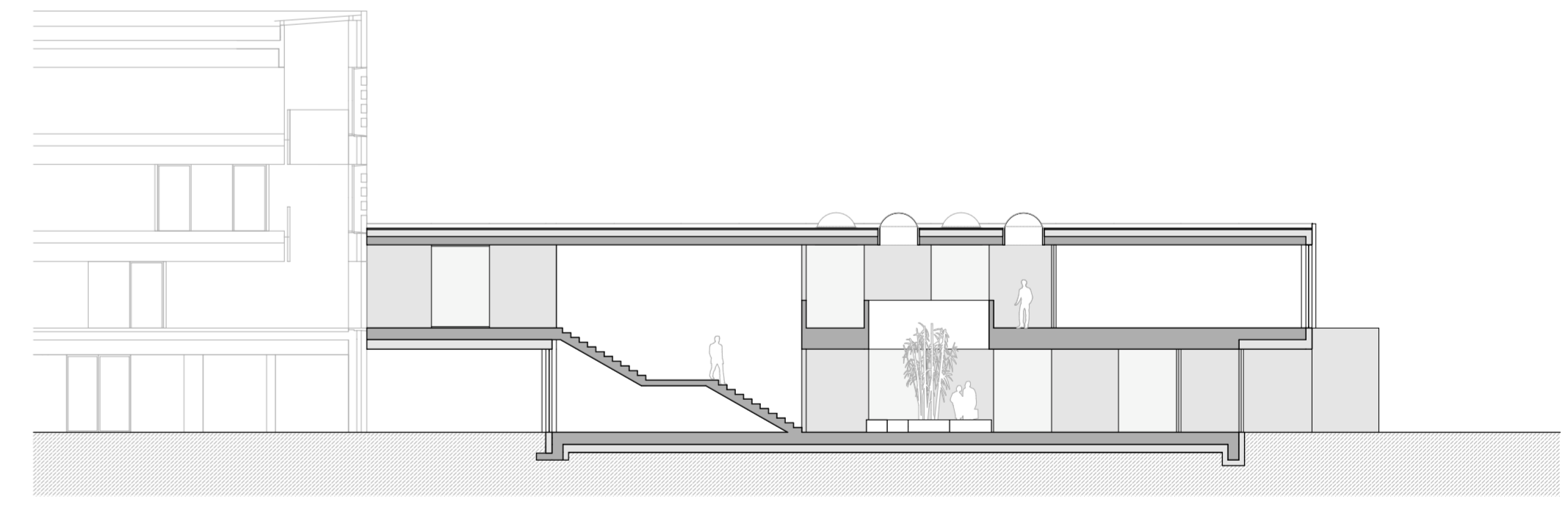
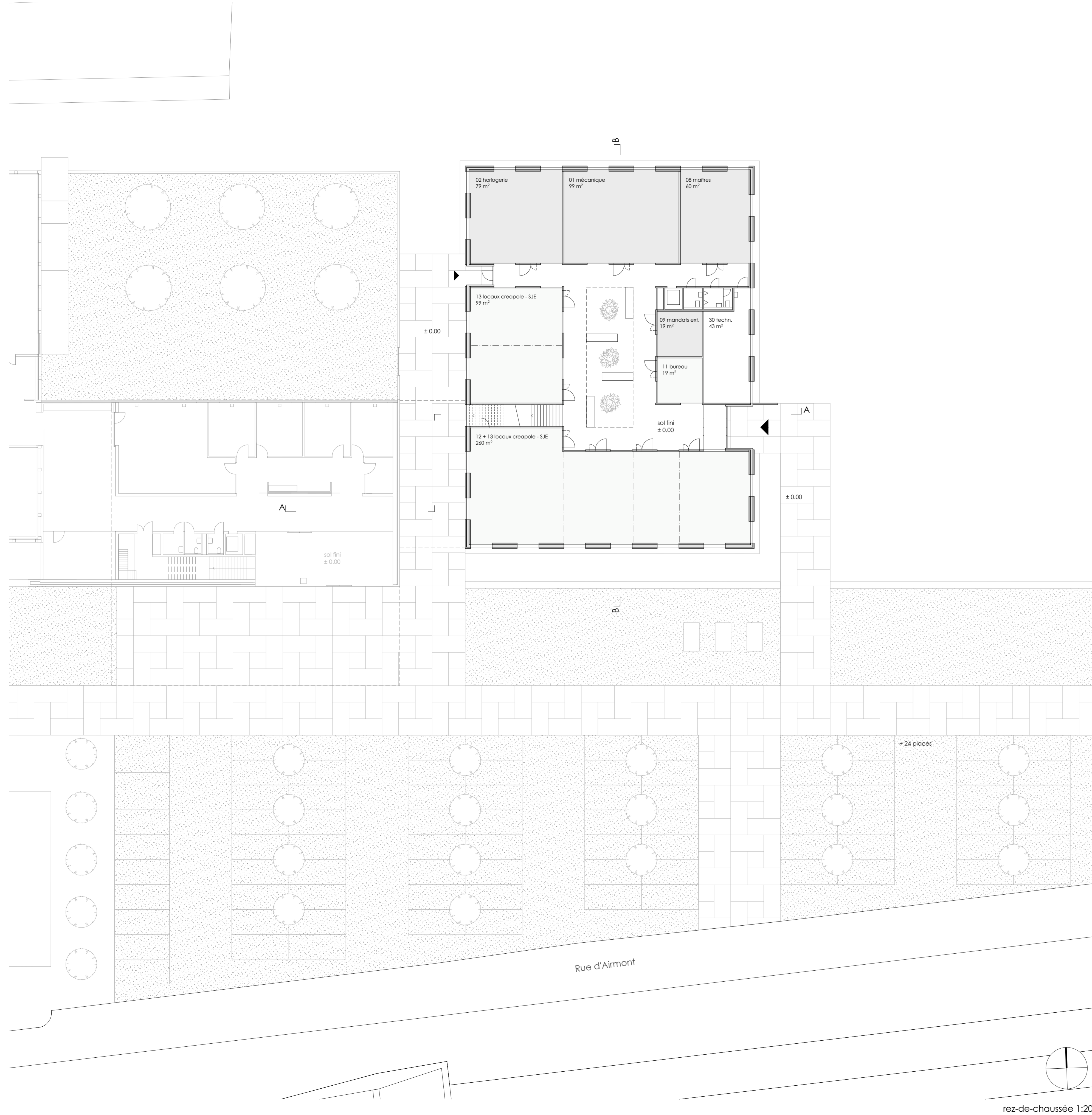


façade ouest 1:200

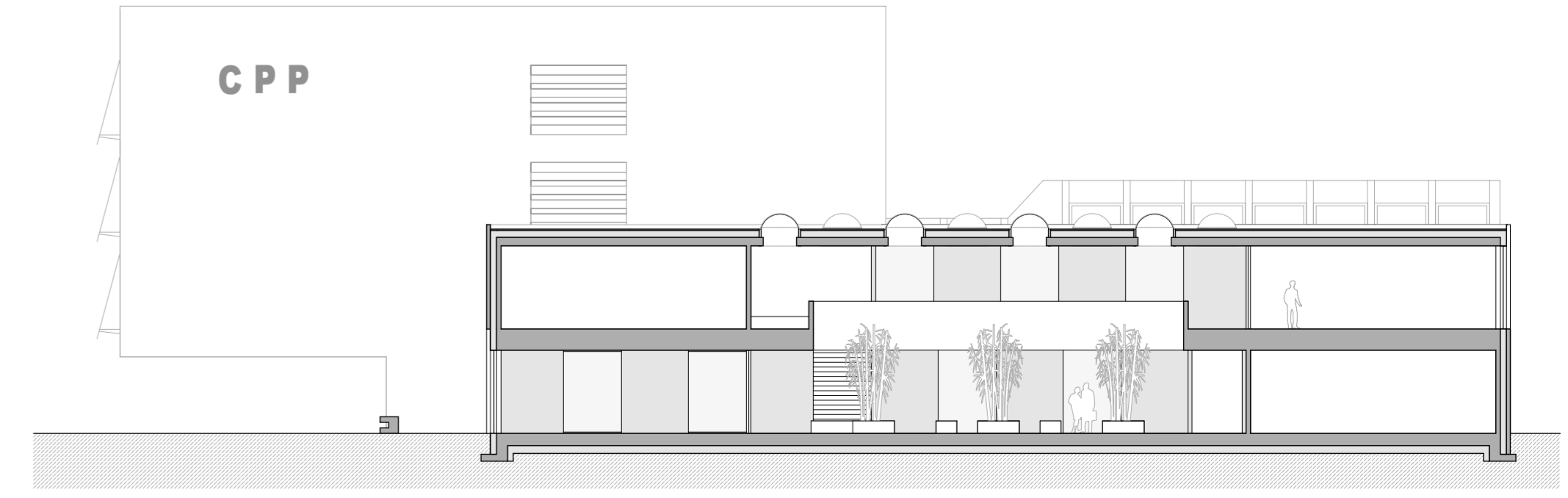


façade est 1:200

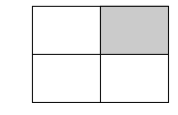




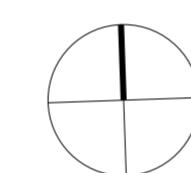
coupe A-A 1:200



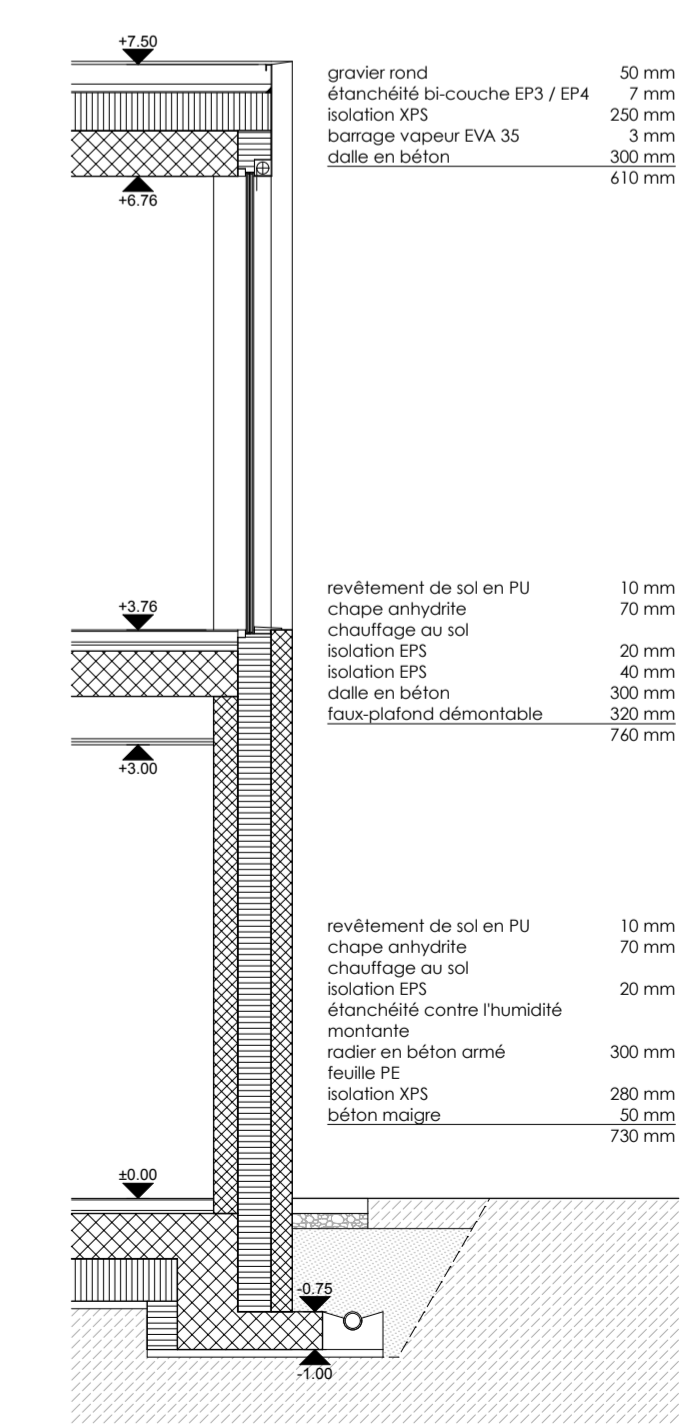
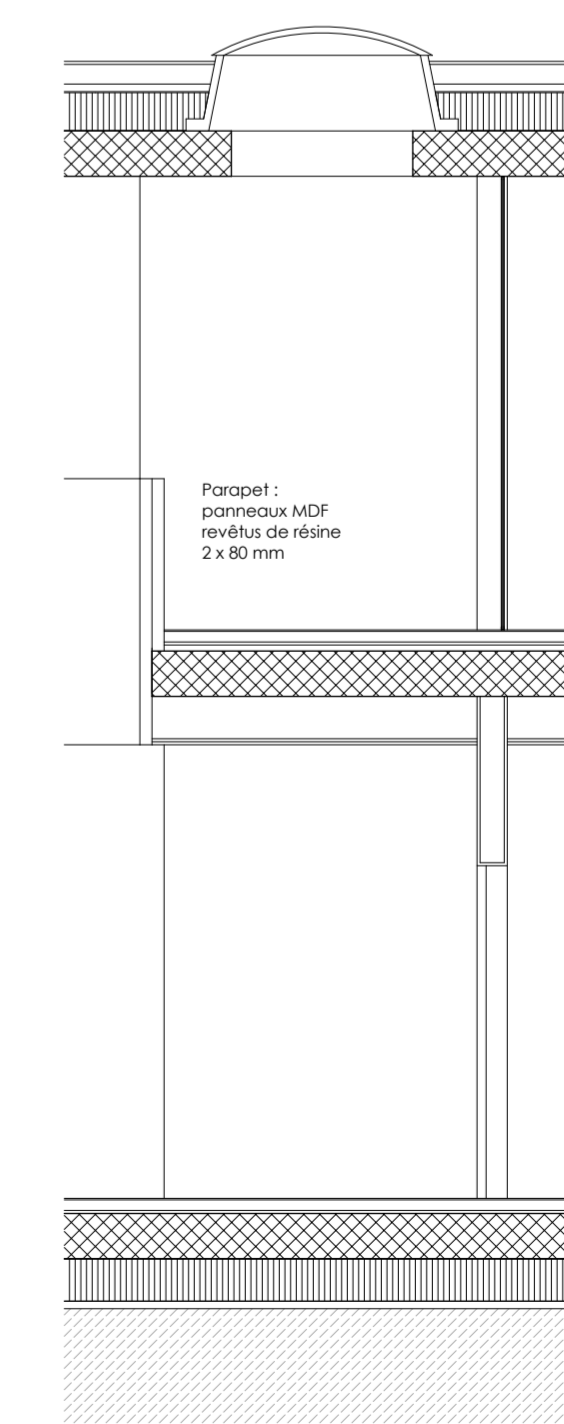
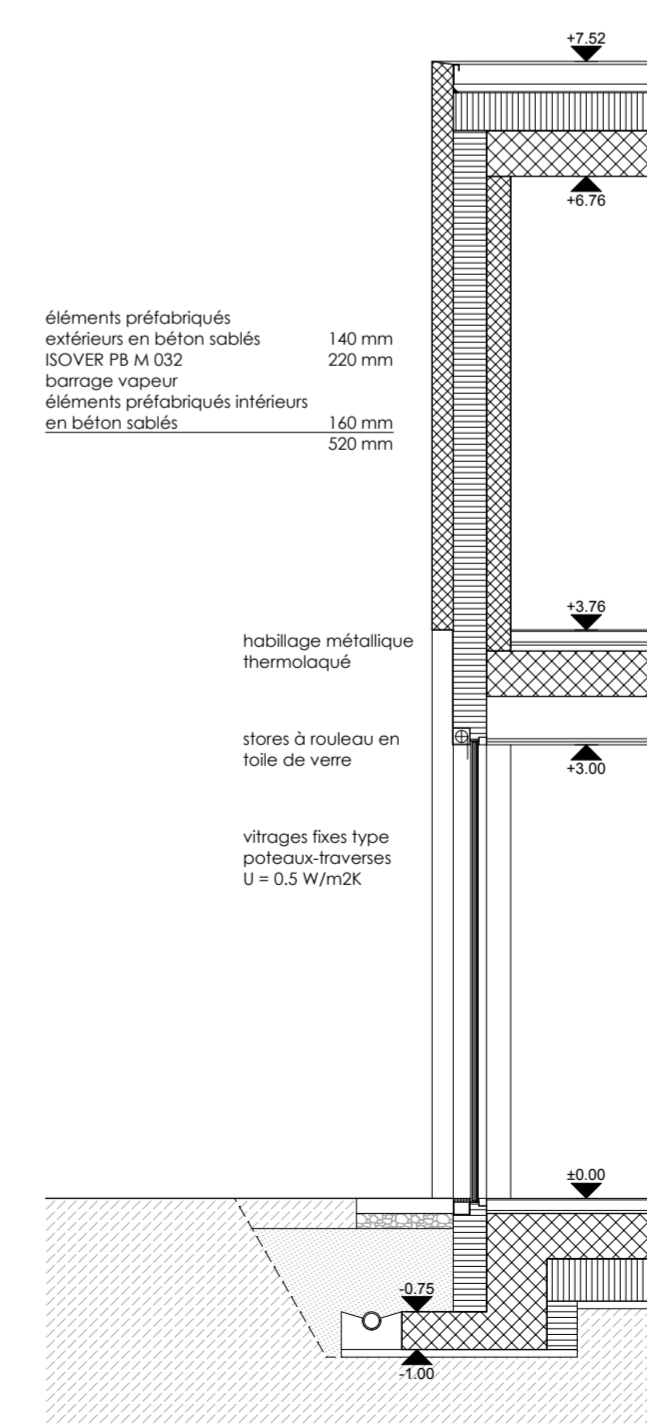
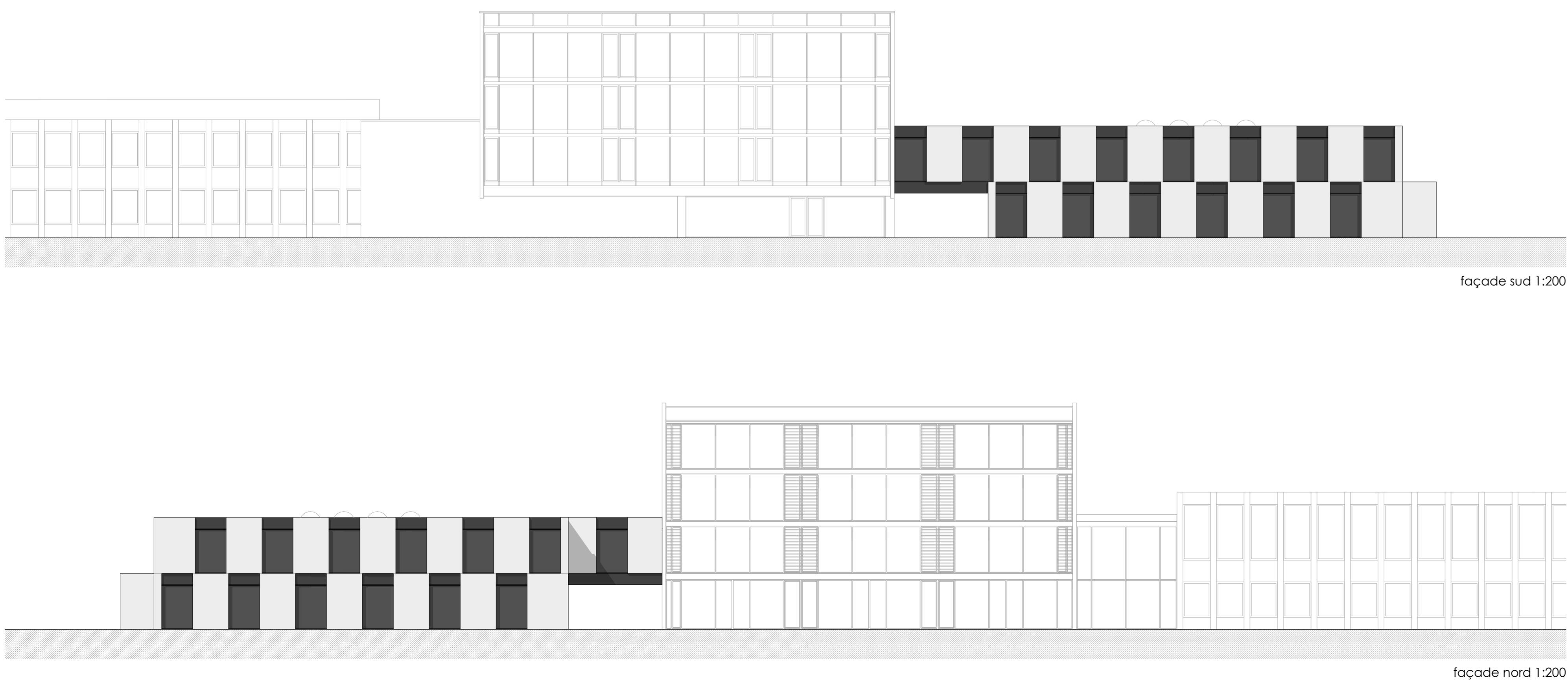
coupe B-B 1:200



rez-de-chaussée 1:200



étage 1:200



coupe 1:50

